

POZNÁMKY K ROZŠÍRENIU A BIONÓMII *LAMPRONIA STANDFUSSIELLA* (ZELLER, 1839) (LEPIDOPTERA, PRODOXIDAE)

IGNÁC RICHTER

971 01 Malá Čausa [ignac.richter@azet.sk]

RICHTER I, 2011: Notes on distribution and bionomy of *Lampronia standfussiella* (Zeller, 1839) (Lepidoptera, Prodoxidae). *Folia faunistica Slovaca*, 16 (1): 5–7.

Abstract: The occurrence of the *Lampronia standfussiella* (Zeller, 1839) is indicated from northern Europe and from high mountains of Europe (the Alps, the High Tatras). It is known from the single site in Slovakia, on the boundary of the Malá Fatra Mts and the Strážovské vrchy Mts. *Ribes* sp. has been considered to be the host plant for the caterpillars. Some authors consider *Rosa* sp. and *Rosa majalis*, to be the host plants. The development of the species has been documented by the author on *Rosa pendulina*.

Key words: *Lampronia standfussiella*, Lepidoptera, Prodoxidae, Slovakia.

ÚVOD

Lampronia standfussiella (Zeller, 1839) je ostrovčekovite rozšírená v severnej Európe a vo vysokých pohoriach Európy. Rozšírenie na Slovensku je málo známe. Za hostiteľskú rastlinu húseníc je niektorými autormi (KOVÁCS & KOVÁCS 2000, ZAGULJAEV 1978, PATOČKA & KULFAN 2009, REIPRICH 2001) považovaná *Ribes* sp.; iní (ITÄMIES et al. 1996, SVENSSON 1993) udávajú *Rosa* sp., resp. *Rosa majalis* a *Rosa acicularis*.

VÝSLEDKY A DISKUSIA

Rozšírenie: *Lampronia standfussiella* (obrázok 1–3) je európsky druh, ktorého výskyt je udávaný zo severnej Európy – Fínsko, Švédsko, Rusko (Karélia) a z vysokých pohorí juhozápadnej a strednej Európy – Alpy (Nemecko, Rakúsko, Taliansko, Švajčiarsko, Francúzsko) a Tatry (Poľsko, Slovensko) (KARSHOLT & RAZOWSKI 1996, KOVÁCS & KOVÁCS 2000). Zo Slovenskej časti Tatier však údaje nie sú. Celkove rozšírenie druhu na Slovensku je málo známe.

Nálezy motýľa zo Starého [7197] – lgt. Tokár (REIPRICH 1994) a z Komárna [8274] – lgt. Pastorális (TOKÁR et al. 1996) sa ukázali ako omyl v determinácii (TOKÁR et al. 1999). Jediný relevantný údaj o náleze druhu zo Slovenska je z oblasti Fačkovského sedla (816 m n. m.) [7077] na rozhraní Strážovských vrchov a Malej Fatry – lgt. Richter (TOKÁR et al. 1999).

Opis druhu. Pozorované exempláre druhu *Lampronia standfussiella* z tejto lokality dosahujú v rozpätí krídel 10–12 mm. RAZOWSKI (1978) a ZAGULJAEV (1978) udávajú veľkosť imág v intervale 11–13 mm. ITÄMIES et al. (1996) udávajú veľkosť exemplárov z Fínska 9,5 mm. Motýľ je jednofarebný, tmavošedej farby so žltkastostriebistým leskom bez škvŕn a kresby. Riasnice sú svetlejšie. Tykadlá dosahujú polovicu dĺžky predných krídel. Genitálny aparát samčeka je na obrázku 4, genitálny aparát samičky na obrázkoch 5 a 6.

Imága boli na lokalite pozorované v druhej a tretej dekáde mája (11.–27.5.), v niektorých rokoch ojedinele, inokedy hojne, rádovo v desiatkach kusov. Lokalita má len pár desiatok metrov štvorcových a tvorí ju vápencová skala, vyčnievajúca nad okolitý súvislý bukový les. Z rastlinstva dominujú *Vaccinium vitis-idaea*, *Rosa pendulina* a *Sorbus aucuparia*. WOJTUSIAK (1976) udáva, že húsenica je neznáma. ZAGULJAEV (1978) udáva, že húsenica žije na *Ribes nigrum* a *Ribes spicatum*, konkrétne v pukoch rastliny. *Ribes* sp. ako živnú rastlinu udávajú aj KOVÁCS & KOVÁCS (2000), REIPRICH (2001), ako aj PATOČKA & KULFAN (2009). Pravdepodobne ide o údaje prebraté od ZAGULJAEVA (1978). SVENSSON (1993) vyjadril pochybnosti a za živnú rastlinu považuje *Rosa* sp. V tomto názore sa s ním zhodujú aj ITÄMIES et al. (1996), ktorí odchytili 5 ♂♂ v blízkosti porastu *Rosa majalis*. Vo Švédsku boli larvy zistené na *Rosa*



Obrázok 1. *Lampronia standfussiella*, vyliezanie imág z kukiel.

acicularis (GUSTAFSSON 2005). Dňa 11.5.2002 prebiehalo na lokalite v Strážovských vrchoch liahnutie imág. Bolo pozorované vyliezanie imág z kukiel, pričom prázdne exúvie vytŕčali z bázy listov *Rosa pendulina* (obrázok 1). Priamo na rastline dochádzalo k páreniu (obrázok 2 a 3). V dvoch prípadoch bolo pozorované kladenie vajíčok, ktoré samičky kládli medzi kališné lístky pukov *Rosa pendulina*. Koncom leta bola jedna rastlina *Rosa pendulina* prenesená z lokality a presadená do záhrady. V máji nasledu-



Obrázok 2. *Lampronia standfussiella*, párenie na živnej rastline *Rosa pendulina*.



Obrázok 3. *Lampronia standfussiella*, párenie na živnej rastline *Rosa pendulina*.

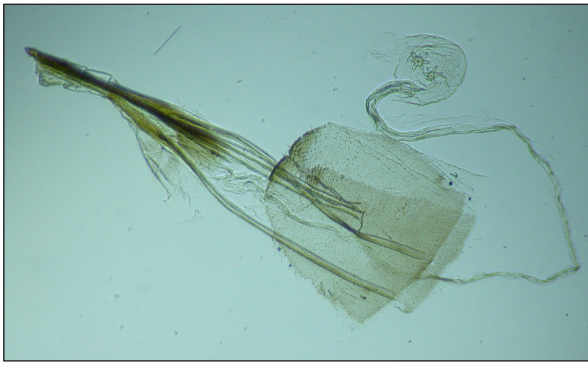
júceho roka bol na presadenej rastline odchytený jeden exemplár *Lampronia standfussiella*. Uvedené pozorovania jednoznačne dokazujú, že živnou rastlinou tohto druhu na Slovensku je *Rosa pendulina*.

SÚHRN

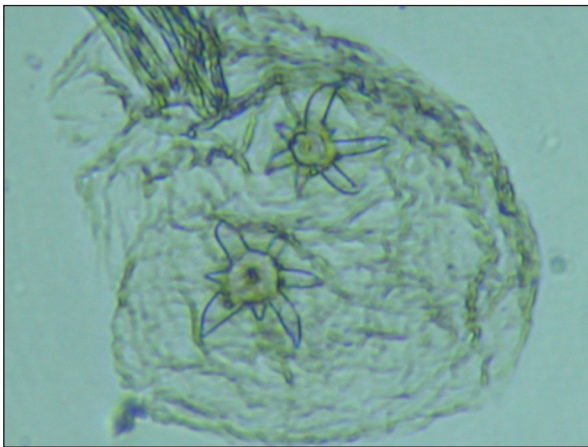
Lampronia standfussiella je na Slovensku spoľahlivo zistená len na jedinej lokalite (okolie Fačkovského sedla) na rozhraní Malej Fatry a Strážovských vrchov, kde je v niektorých rokoch hojná. Larvy motýľa sa tu vyvíjajú na *Rosa pendulina*, samičky kladú vajíčka medzi kališné lístky kvetných pukov rastliny.



Obrázok 4. *Lampronia standfussiella*, genitálny aparát samčeka (♂).



Obrázok 5. *Lampronia standfussiella*, genitálny aparát samičky (♀).



Obrázok 6. *Lampronia standfussiella*, genitálny aparát samičky (♀).

LITERATÚRA

- GUSTAFSSON B, 2005: Svenska fjärilar, <http://www2.nrm.se/en/svenska_fjarilar/l/lampronia_standfussiella.html>, accessed 15. 2. 2011.
- ITÄMIES J, MUTANEN M & MUTANEN T, 1996: *Lampronia standfussiella* (Zeller, 1839) (Lepidoptera, Prodoxidae). *Baptria*, 21 (3): 119–121.
- KARSHOLT O & RAZOWSKI J, 1996: The Lepidoptera of Europe. A Distributional Checklist. *Apollo Books Stenstrup*.
- KOVÁCS Z & KOVÁCS S, 2000: Familia Incurvariidae (Lepidoptera) in Romania. *Bul. Inf. Soc. Lepid. Rom.*, 11 (1–14): 9–31.
- PATOČKA J & KULFAN J, 2009: Lepidoptera of Slovakia – biometrics and ecology. *VEDA, vydavateľstvo SAV Bratislava*.
- RAZOWSKI J, 1978: Motyle (Lepidoptera) Polski III. Adeloidea. *Panstwowe wydawnictwo naukowe, Warsaw*.
- REIPRICH A, 1994: Prírastky motýlej fauny na Slovensku v roku 1993. *Správy Slovenskej entomologickej spoločnosti pri SAV*, 2–4 (6): 40–44.
- REIPRICH A, 2001: Triedenie motýľov Slovenska podľa hostiteľov (živných rastlín) ich húseníc. *Správa NP Slovenský raj vo Vydavateľstve SZOPK Spišská Nová Ves*.
- SVENSSON I, 1993: Fjärilkalender. *Self-published, Kristianstad Sweden*.
- TOKÁR Z, SLAMKA F & PASTORÁLIS G, 1996: New and remarkable records of Lepidoptera from Slovakia in 1994. *Entomofauna carpathica*, 8: 88–107.
- TOKÁR Z, SLAMKA F & PASTORÁLIS G, 1999: New and interesting records of Lepidoptera from Slovakia in 1995–1997. *Entomofauna carpathica*, 11: 43–57.
- WOJTUSIAK J, 1976: Klucze do oznaczania owadów Polski cesc XXVII, Zeszyt 8 Incurvariidae. *Panstwowe wydawnictwo naukowe, Warszaw*.
- ZAGULJAEV AK, 1978: Micropterygidae, Incurvariidae, Adeliidae. In: MEDVEDEV GS (ed.), *Opredelitel' nasekomych evropejskoj časti SSSR*, IV, 1. časť. *Nauka, Leningrad*, pp. 75–92.

Doručené (Submitted): 20.2.2011

Prijaté (Accepted): 16.3.2011

Vyšlo (Published) online: 23.3.2011